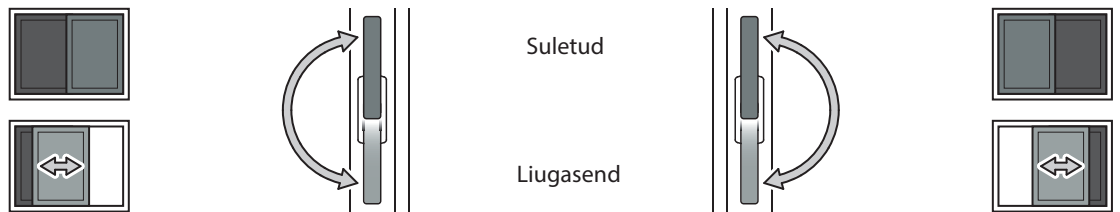


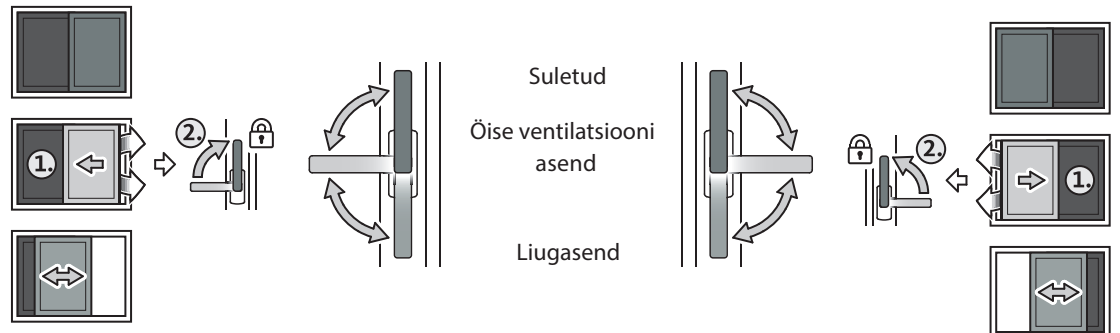
ET Paralleel-lükandukse sulused

Kasutus- ja hooldusjuhend

Paralleel-lükandukse kasutamine



Öise ventilatsiooni funktsiooniga paralleel-lükandukse kasutamine



Kiiruspiiraja ohutusseadmega paralleel-lükandukse kasutamine



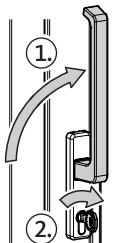
Avamisel ja sulgemisel tuleb ukseraami lükata maksimaalse kiirusega 0.2 m/s.

Profilsilindriga paralleel-lükandukse kasutamine

Paralleel-lükanduks lukustada järgmiselt:

- Veenduda, et lükandraam on täielikult suletud ja pöörata link suletud asendisse ①.
- Lükandraami lukustamiseks keerata võtit profilsilindris ②.

Lükandust saad lukustada ainult siis, kui lükanduks on täielikult suletud ja link on suletud asendis. Avamiseks tuleb järgida sama protseduuri vastupidises järjekorras.



Tõlge originaal-juhendist

Palun edastada dokument kasutajale



Hooldamine

Olete paigaldanud lükandukse, millel on kõrgkvaliteetsed Gretsch-Unitas Baubeschläge GmbH poolt valmistatud sulused.

Lükanduksel, nagu ka teistel ehituselementidel, on lubatud normaalne kulumine.

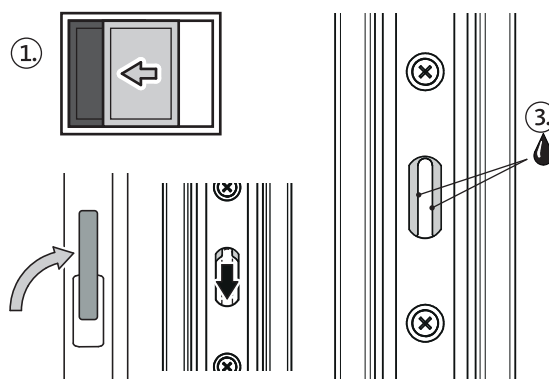
Lükandukse mehhanismide sujuvaks ja kergeks liikumiseks ja sinu lükandukse eluea pikendamiseks, tuleb neid regulaarselt hooldada.

MÄRKUS

Paralleel-lükandukse rattad on hooldusvabad.

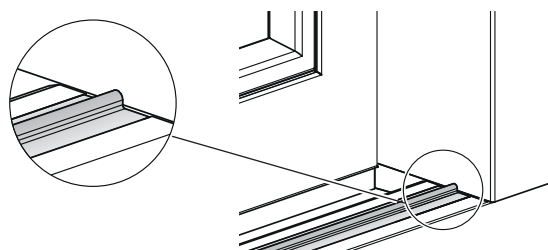
Luku õlitamine (1x aastas)

- Avada lükandraam ①
- Pöörata link suletud asendisse ②
- Määrida lukulati sulgemispunkte (lükandraami eesmises sulgemisservas asuva lukulati liugpinnad) ② kasutades mittevahvat määret, mis ei kahjusta mehhanismi osade korrosioonikaitset ③ (nt LUMO spetsiaalne määre 8559/1 Zeller + Gmelin).



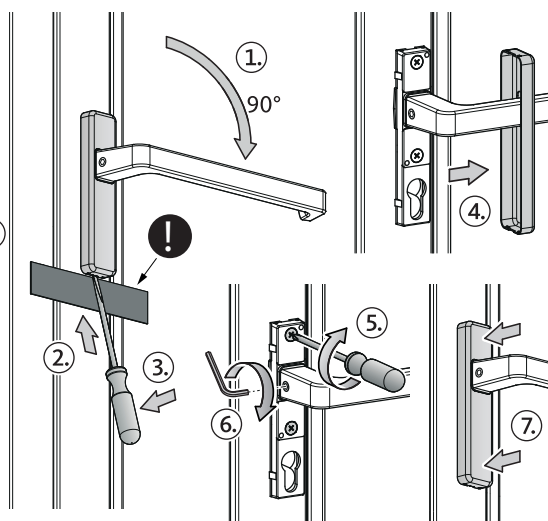
Puhastada juhtsiin (vajadusel)

- Hoida juhtsiin puhtana jämedateralisest mustusest ja saasteainetest. Mitte kasutada puhastamiseks tugevatoimelisi puhastusvahendeid.



Lingi pingutamine (1x aastas ja vajadusel)

- Pöörata linki 90° ja hoida seda kindlalt selles asendis ①
- Asetada kruvikeeraja kate alla ja kasutada puutükki või sarnast eset, et ettevaatlikult eemaldada kate kasutades selleks kruvikeerajat ②, ③
- Libistada kate kõrvale ④
- Kasutada sobilikku kruvikeerajat mõlema kruvi mõõdukalt käsitsi pingutamiseks ⑤
- Kasutada kuuskantvõtit seadistuskrivi mõõdukaks käsitsi pingutamiseks ⑥
- Lükata kate rosetik tagasi kuni see kuulatava klõpsuga ühineb ülemise ja alumise osaga. See peab täielikult paigutama omale kohale ja olema tasa lingiga ⑦



Soovitame sõlmida teeninduslepingu.

Soovitame, et klaasi ja aknaviimistust oleks regulaarselt kontrollitud ja kahjustused parandatud.

Probleemide tekkimisel, mis tähendab seda, et paralleel-lükandukse ohutu kasutamine ei ole enam garanteeritud, palume viivitamatult helistada akna spetsialistidele.

Mehhanismide osi ja tihendeid lükandelementidel ei tohi värvida ega katta.

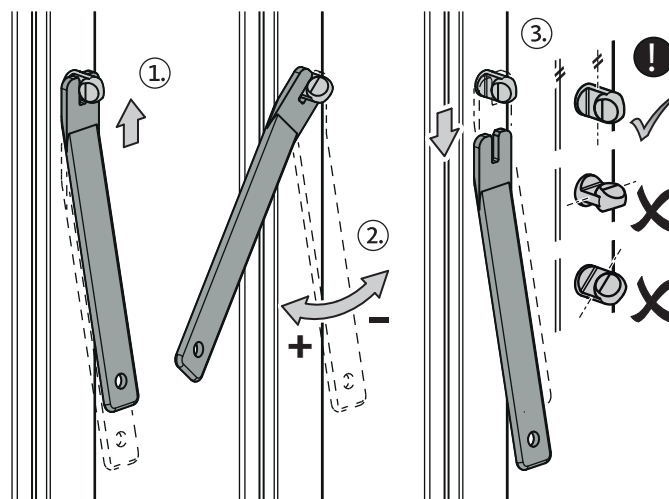
Tihendisurve reguleerimine eesmiselt sulgemisservalt (ainult puidust lükandil)

- Asetada reguleerimisvöti vastusele ①

Seadistada tihendisurve järgmiselt:

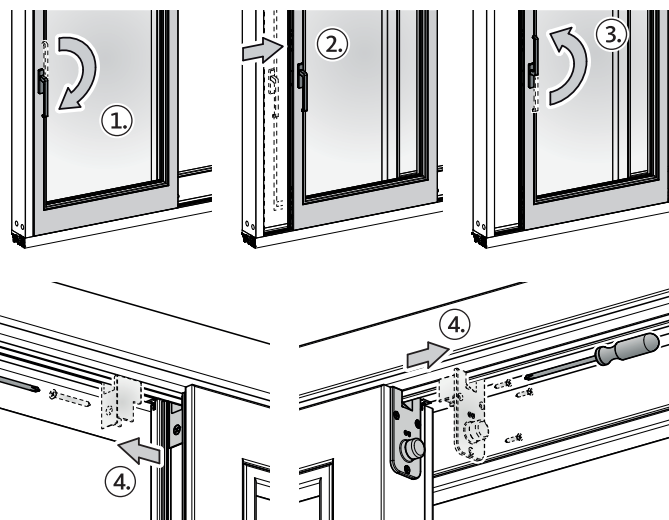
- Tihendi surve suurendamiseks keerata reguleerimisvötit **päripäeva** ②
- Tihendi surve vähendamiseks keerata reguleerimisvötit **vastupäeva** ②

Veenduda, et lengi vastused oleks seadistamise järgselt vertikaalses asendis ③!



Lükandraami eemaldamine

- Pöörata link liugasendisse ①
- Avada lükandraam umbes veerand avause laiuselt ②
- Pöörata link suletud asendisse ③
- Kruvida lahti kruvid ülemiselt juhikult ④
- Libistada ülemised juhikud välja ④ lükandraamist



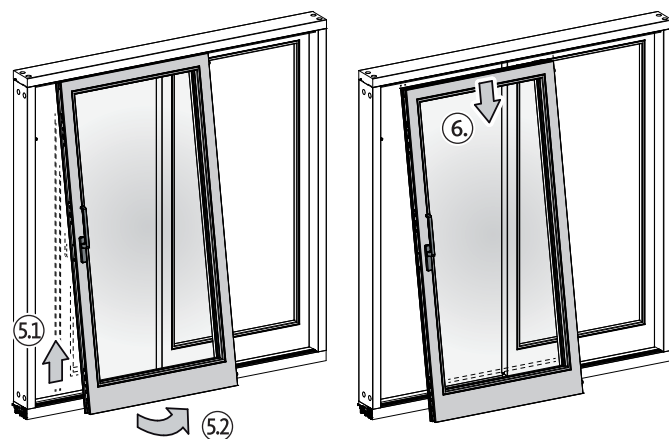
Lükandraam on väga raske.



ETTEVAATUST

Eemaldamist peaks teostama seetõttu vähemalt kaks isikut!

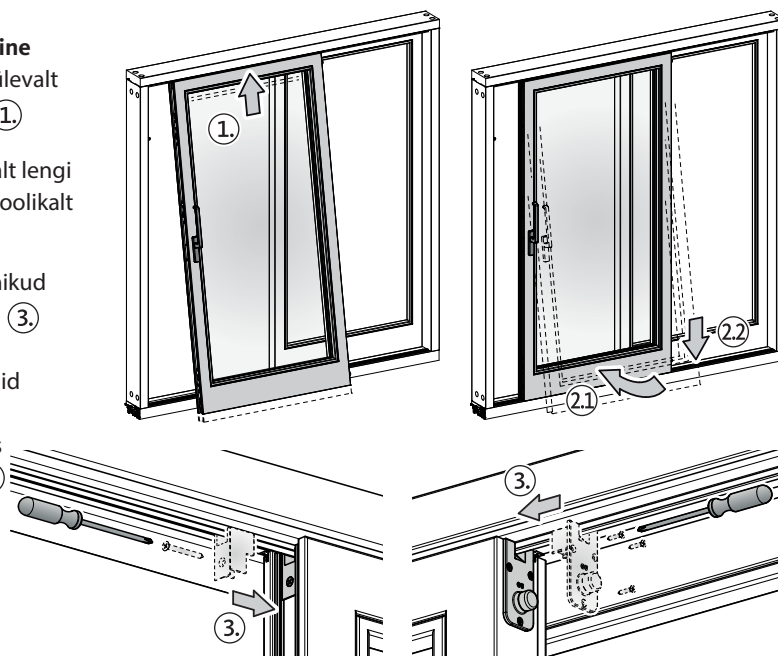
- Tõsta lükandraami, ⑤.1 seejärel suunata seda alt sissepoole ja allapoole eemaldamiseks ⑤.2
- Lasta lükandraami allapoole, eemaldades see ülemise siini pealt ⑥.





Lükandraami paigaldamine

- Suunata lükandraam ülevalt ülemise siini peale ①
- Suunata lükandraam alt lengi sisse ②.1 ja lasta see hoolikalt juhtsiini peale ②.2
- Libistada ülemised juhikud lükandraami soonde ③
- Kasutada olemasolevaid kruvisid ülemiste juhikute kinnitamiseks lükandraami külge ③



Ohutusjuhised



! OHTLIK

Avatuna on lükandraamil risk välja kukkuda!

Mitte jätta lükandraami avatuna järelvalveta.
Hoida lapsed eemal avatud lükandraamist!



! HOIATUS

Muljumise ja vahele jäämise risk!

Lükandraami sulgemisel, veenduda, et keegi ei oleks lükandi raami ja lengi vahel.
Hoida lapsed eemal liikuvast raamist!



! HOIATUS

Lükandukse vigastamise ja lõhkumise oht, kui lükandraami avatakse ja sulgetakse kontrollimatult.

Juhtida lükandraami liikumist kogu tegevuse jooksul, kuni see on lõplikus suletud või avatud asendis.



! HOIATUS

Lükandukse vigastamise ja lõhkumise oht, kui lükandraamile rakendatakse ülemäärast raskust.

Mitte pane lükandraamile lisaraskusi.



! HOIATUS

Lükandukse vigastamise ja lõhkumise oht, mis on tingitud esemetest.

Mitte jätta raami lahti, paigutades lükandiraami ja lengi vahele esemeid.

Garantii

Jälgida alati ohumärke ja järgida ohutus- ja kasutusjuhiseid.
Kohustuslik on neid juhiseid järgida, et säiliks toote garantii.

Koostaja:

Gretsch-Unitas GmbH

Baubeschläge

Johann-Maus-Str. 3

D-71254 Ditzingen

Tel. +49 (0) 71 56 3 01-0

Fax +49 (0) 71 56 3 01-2 93

www.g-u.com